

Landschappen in en rond Zoutleeuw

Aansluitend bij WERKMETHODE:

- "Wereldkanjers" van uitgeverij Plantyn: thema "Waardige aarde"
- ...

LESDOELEN:

- zelfstandig werken met online kaartmateriaal op Geopunt;
- op een kaart en foto's natuurlijke, landelijke, stedelijke, toeristische en industriële omgevingen in eigen streek herkennen;
- via kaarten de huidige omgevingen vergelijken met het historische landschap;
- het 'toeristisch landschap' ontdekken in eigen streek

LESINHOUD

Deze bundel dient als handleiding voor de leerkracht. Of als inspiratie voor het aanpassen of verruimen van het bestaande lesmateriaal.

BASIS:

Je leerde in de klas al over:

- Soorten landschappen: landelijke, stedelijke, industriële, natuurlijke landschappen.
Je leerde die ook herkennen aan de hand van kenmerken.
- De invloed van landschappen op het toerisme en andersom.
Je leerde ook dat er verschillende types toeristen bestaan: de cityhopper, de sportieveling, de natuurmens, de cultuursnuiver, de avonturier, de genietter.

OP ONTDEKKING IN DE EIGEN OMGEVING EN GESCHIEDENIS:

We doen dit in drie stappen:

1. De landschappen in Zoutleeuw in onze tijdp. 2
2. De landschappen in Zoutleeuw vroegerp. 7
3. De toeristische landschappen in Zoutleeuwp. 13

Zie de mogelijke lesinhoud en opdrachtjes op de volgende pagina's.

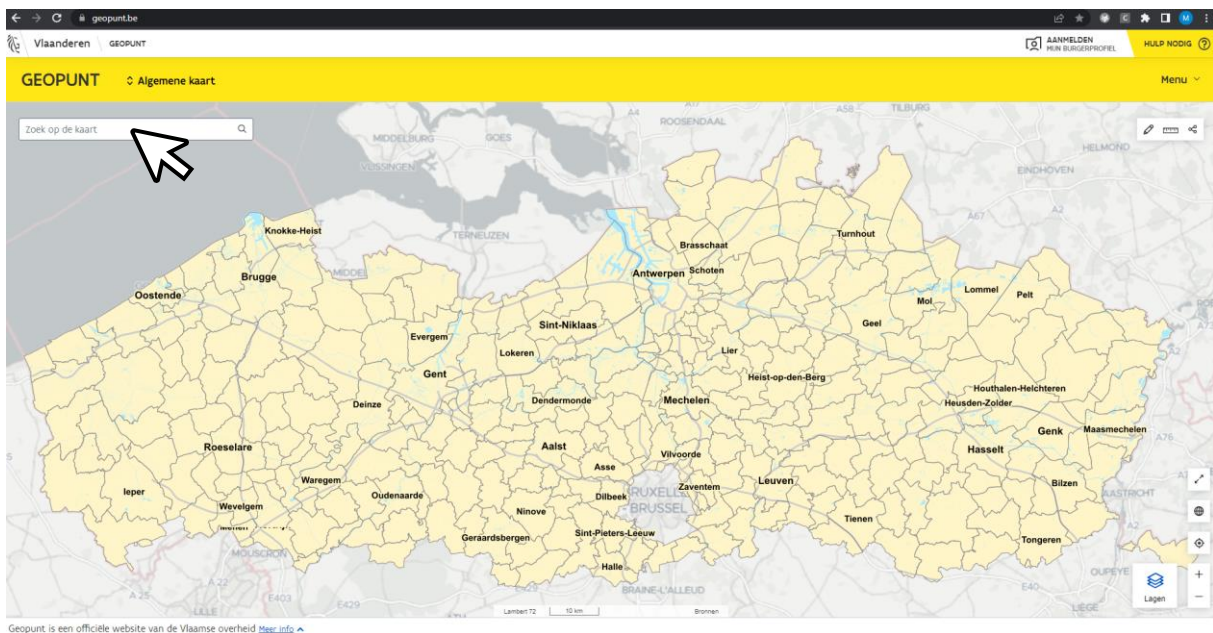
1. De landschappen in Zoutleeuw in onze tijd



Welke landschappen kunnen we herkennen? Is dit op een of andere manier geregeld en geordend?

We gaan hiervoor op verkenning via het internet.

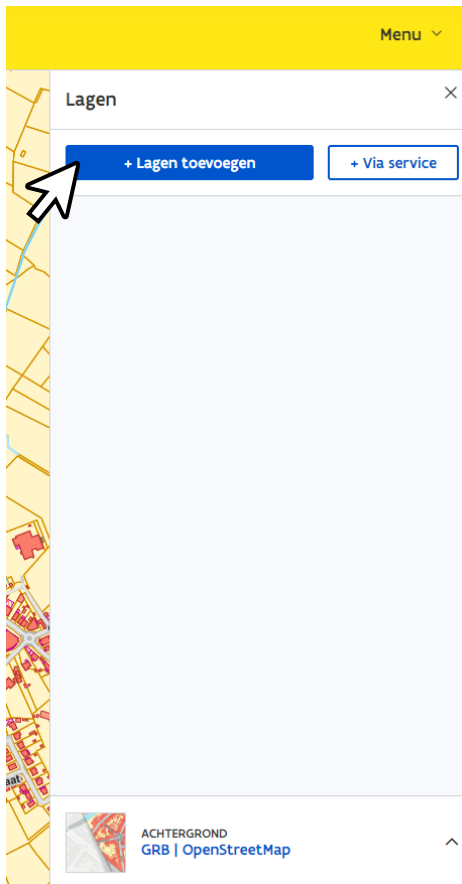
Open [Geopunt.be](https://geopunt.be)



Typ in de zoekbalk bovenaan “Zoutleeuw” en zoom in naar wens.



Klik op het icoontje ‘lagen’, rechts onderaan je scherm.



Klik op “+ Lagen toevoegen”

Ga vervolgens naar:

→ “Basiskaart, luchtfoto en adres”

→ “luchtfoto’s”

Maak hier zelf een keuze. De grootschalige foto heeft het meeste detail, maar dateert van 2013-2015. De middenschalige foto’s hebben een lagere resolutie, maar zijn wel recenter.



Herken je:

de bebouwde kern (1)?
(stedelijk landschap)

de grotere, industriële gebouwen (2)?
(industriële landschap)

de akkers (3)?
(landelijk landschap)

het Vinne (4)?
(natuurlijk landschap)

Zou het toevallig zijn dat de grotere gebouwen met industrieel karakter gegroepeerd liggen? Of dat de woningen niet los verspreid liggen over de akkerlanden?



Landschappen in en rond Zoutleeuw

Daarvoor introduceren we kort het concept van de gewestplannen bij de leerlingen.

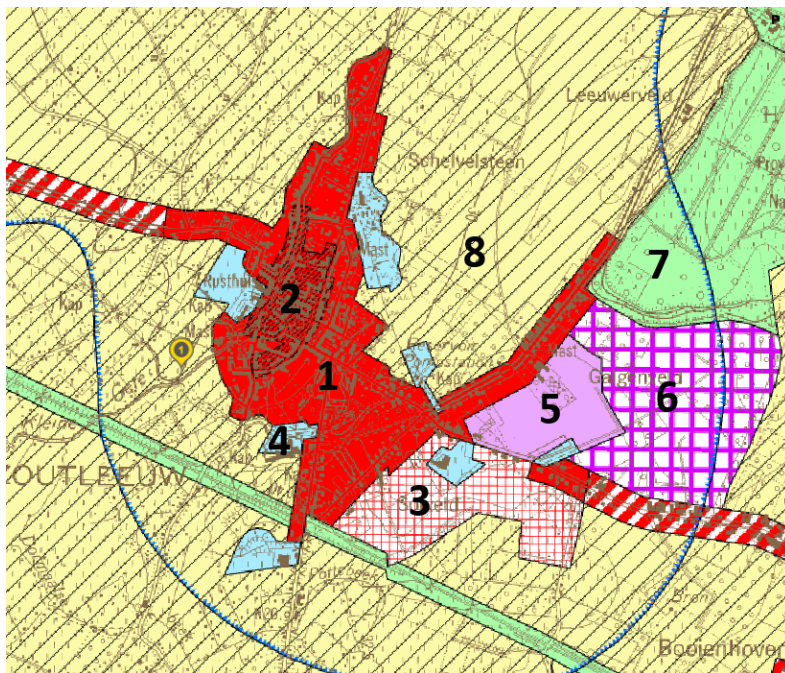


In de jaren 1960 werden er in België gewestplannen opgemaakt. Op die plannen deelde de overheid het grondgebied in in verschillende soorten zones: zones voor bewoning, voor industrie, voor landbouw, voor natuur, ... Voortaan moest men voor het bouwen van bv een woning of fabriek een vergunning vragen en die kon men enkel krijgen als die functie overeenkwam met de zone op het gewestplan.

Het gewestplan is vandaag, op de meeste plaatsen, nog altijd de basis voor vergunningverlening.

Ga in Geopunt terug naar “Lagen” en “Lagen toevoegen”. In de zoekbalk typ je: ‘gewestplan’. Bij de zoekresultaten vink je het vakje ‘gewestplan’ aan.

Hieronder wat toelichting bij de vele kleurzones:



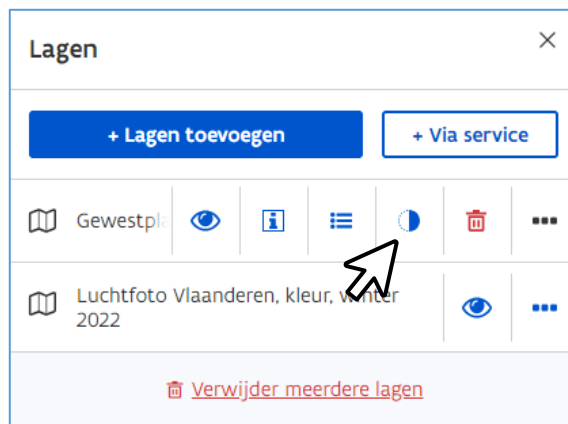
1. Rood: woongebied
2. Rood met zwarte arcering: woongebied met culturele, historische en/of esthetische waarde (= meestal de oude steden met waardevolle gebouwen)
3. Rood-witte vierkantjes: woonuitbreidingsgebied (= waar er eventueel nieuwe woningen mogen komen, als daar nood aan is)
4. Lichtblauw: gebieden voor gemeenschapsvoorzieningen en openbare nutsvoorzieningen (bv. school, rusthuis, waterontginning, sporthal, ...)
5. Paars: industriegebied
6. Paars-witte vierkantjes: eventueel uitbreidingsgebied voor industrie
7. Groen: groengebied. Dit kan natuurgebied (N) zijn of parkgebied (P)
8. Geel: landbouwgebied. De zwarte arcering duidt op een landschappelijk waardevol landbouwgebied.

Landschappen in en rond Zoutleeuw

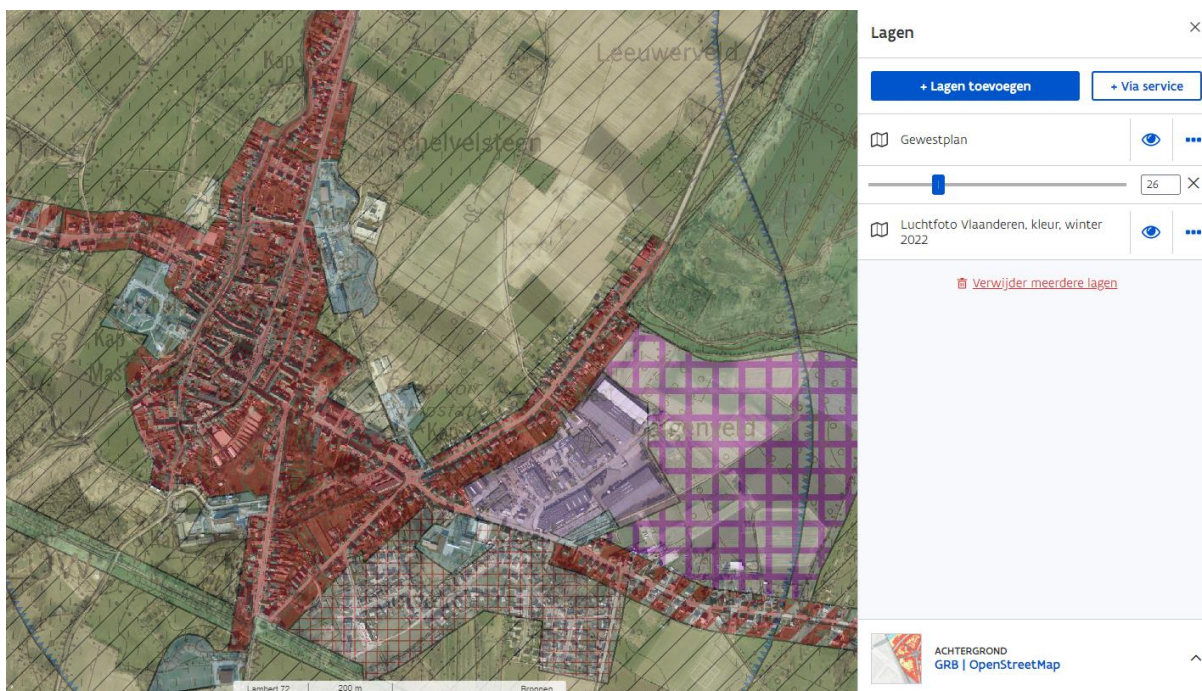
Herken je die zones van het gewestplan op de luchtfoto van Zoutleeuw?

Je kan in Geopunt de kaart van het gewestplan een beetje transparant maken, zodat je de luchtfoto tegelijk kan zien. Dit doe je als volgt:

Via de knop “lagen”, zie je in het witte venster de geopende kaarten.



Bij het gewestplan klik je op de drie puntjes. → En dan op het bolletje ‘transparantie’.
 Als je vervolgens het blokje op de balk heen en weer verschuift, kan je spelen met de transparantie.





Mogelijke vragen en opdrachten voor de leerlingen:

Herken je voor Zoutleeuw de gewestplanzones in de landschappen op de luchtfoto?

Ken je die plekken niet? Verken ze dan via Google Streetview.

Eventueel: laat de kinderen per groepje voor één gewestplanzone foto's verzamelen vanuit Streetview en verwerken in een powerpoint die ze voorstellen aan mekaar. Laat hen hierbij de soorten landschappen en de kenmerken benoemen.

Voorbeeld van presentatie die de leerlingen per groepje kunnen maken:



2. De landschappen in Zoutleeuw vroeger



Hoe zag het landschap van Zoutleeuw er vroeger eigenlijk uit? Toen er nog geen industriële gebouwen waren, geen grote winkels, ...?

We gaan hiervoor verder op verkenning via Geopunt op het internet.

Open in Geopunt opnieuw een recente luchtfoto. En open nu ook de Ferrariskaart. Deze vind je via “lagen toevoegen” bij “Historische kaarten” – “Ferrariskaart (1777)”.



De Ferrariskaarten werden gemaakt in de periode 1771 – 1778. Onze gebieden behoorden toen tot de Oostenrijkse Nederlanden. De Oostenrijkse regering vond het belangrijk om gedetailleerde kaarten te hebben van hun grondgebied en stuurde Joseph de Ferraris, een bevelhebber in het Oostenrijkse leger, met een groep medewerkers op pad. Zij maakten op terrein opmetingen en aantekeningen, die werden omgezet in kaarten, met de hand getekend en ingekleurd.

Op die kaarten zie je gebouwen (rood), wegen, grenzen, rivieren, bossen, boomgaarden, weilanden, akkerlanden, hagen, ... Allemaal elementen in het landschap waarop de regering en legerleiding graag een overzicht had, om militaire redenen: hoe konden ze hun troepen verplaatsen, waar konden ze zich opstellen, waar konden ze eten en overnachtingsplaatsen vinden, ... Legende van de kaarten: zie deze [link](#).

Ook hier kan je weer spelen met de transparantie om de kaarten te vergelijken.



Landschappen in en rond Zoutleeuw

Zie je de verschillen?

In de 18^{de} eeuw concentreerde de bewoning zich binnen de stadskern, die toen omgeven was door muren, wallen en vestinggrachten.

Buiten die vestingwerken rond Zoutleeuw zie je geen andere bebouwing, wel akkerlanden en weilanden.

Ingezoomd op de schoolsite Sint-Leonardus ontdek je dat de school gebouwd is op de gedempte vestinggrachten.



Zoutleeuw had in de middeleeuwen al een stadsmuur: een eerste omwalling met muren sinds de 12^{de} eeuw; een tweede omwalling rond een groter gebied sinds de 14^{de} eeuw. Die diende om de stad te kunnen beschermen tegen vreemde legers en plundersaars. Die vielen toen nog aan met pijl en boog, zwaarden, stormrammen, ...

Sinds de 16^{de} eeuw werd die tweede omwalling aangepast tot heuse vestingwerken, met o.a. brede grachten en aarden verdedigingswerken zoals de citadel. Men wilde de vijand zo op afstand houden, want ondertussen werd er aangevallen (en verdedigd) met kanonnen. Enkel met middeleeuwse stadsmuren kon men de stad immers niet meer beschermen. Kanonnen zouden die muren makkelijk kunnen stukschieten.



Paneelschildering met zicht op vestingstad Zoutleeuw (van midden tot rechts) en de Spaanse citadel (links), schildering op de gebogen zijwand van een klavecimbel, 18de eeuw (copyright: Muziekinstrumentenmuseum Brussel)

Mogelijke vragen en opdrachten voor de leerlingen:

In Geopunt, met de luchtfoto en de Ferrariskaart open:

Zoom eens in op enkele plekken die je kent. Of werk opnieuw in groepjes en zoom eens in op de zone die je in de vorige opdracht onderzocht en besproken hebt. Hoe zag die zone eruit in de 18^{de} eeuw? De leerlingen kunnen een afbeelding uit de Ferrariskaart toevoegen aan hun powerpointpresentatie.

Op deze manier hebben de leerlingen nu inzicht in onze omgeving zoals die in de 18^{de} eeuw was. Kort nadien veranderde er veel in de samenleving, en ook in onze landschappen. En dit door de industriële revolutie.



De industriële revolutie, gestart in het begin van de 19^{de} eeuw, wijzigde de manier waarop producten werden gemaakt: van handmatig naar machinaal (bv. het weven van stoffen: van handbediend weefgetouw naar machinaal aangedreven weefmachine). Ambachtelijke en kleinschalige werkplaatsen groeiden uit tot grote fabrieken met machines, aangedreven door stoommachines die gestookt werden met steenkool. Die eerste fabrieken werden gebouwd in de steden, met de nodige stank en vervuiling tot gevolg.

Door de uitvinding van de auto en de uitbouw en verbetering van onze wegen, werd het voor vele mensen ook stilaan makkelijker om zich snel en verder te verplaatsen. Stilaan ontstond er meer bebouwing buiten de stads- en dorpskernen, en dit langs de nieuwe of vernieuwde wegen. De lintbebouwing die zo ontstond, zette een grote druk op onze natuur en onze landbouwgebieden.

Geen wonder dus dat men in de jaren 1960 het nodig vond om ons grondgebied te gaan ordenen in zones met voorbehouden functies.



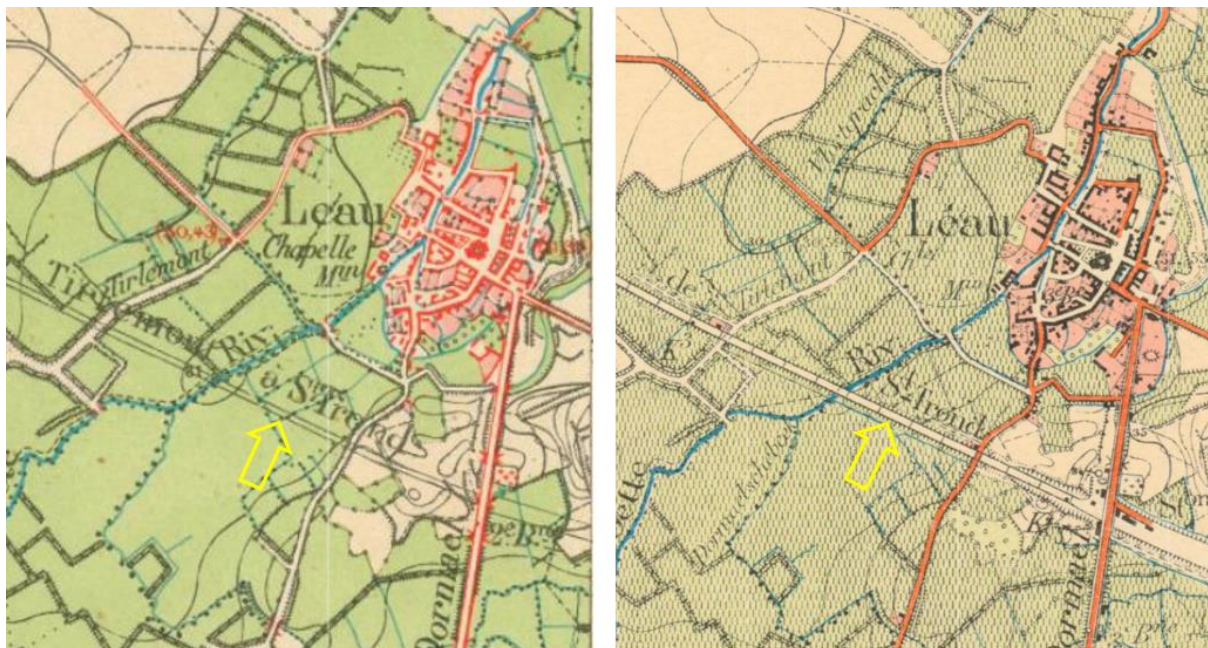
Landschappen in en rond Zoutleeuw

Ter illustratie, om te tonen aan de leerlingen:



Links: de Ferrariskaart (1771-1778) die de leerlingen al ontdekt hebben, met de citadel (rode pijl) nog ingetekend. Enkele jaren later begon men met de verkoop en afbraak van de verdedigingswerken op de citadel.

Rechts: de Vandermaelenkaart uit ca. 1850, zo'n 70 jaar na de Ferrariskaart en midden in de periode van de industriële revolutie. Merk op dat de er niet veel meer herkenbaar is van de citadel (rode pijl) en dat de steenweg naar Dormaal ondertussen is aangelegd (gele pijl). De huidige 'Stationsstraat' maakt daar deel van uit. (Beide kaarten zijn te raadplegen op Geopunt.be.)



Links: [Topografische kaart uit 1871](#): hierop kan je zien dat de aan te leggen spoorweg (tussen Tienen en Sint-Truiden) al staat ingetekend.

Rechts: [Topografische kaart uit 1886](#): hierop kan je zien dat de spoorweg ondertussen is aangelegd, dwars doorheen de vroegere citadel.



Landschappen in en rond Zoutleeuw

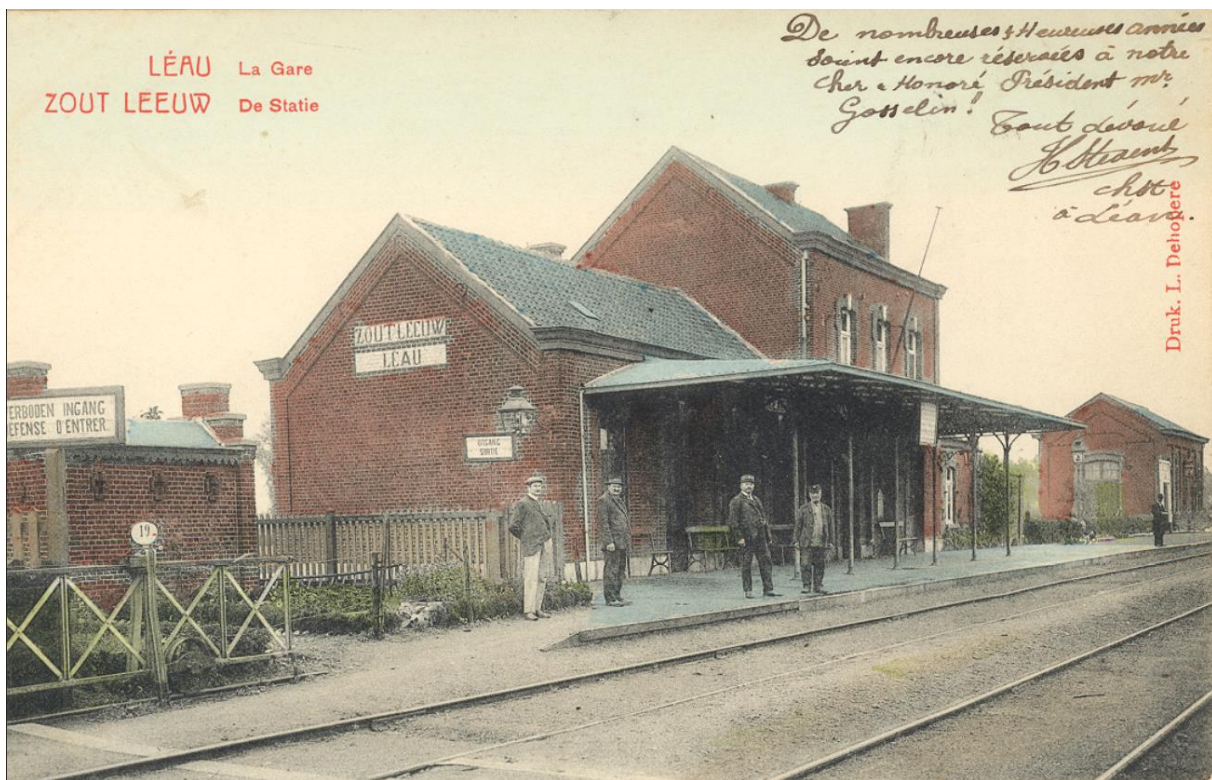
EXTRAATJE: De 'industriële revolutie in Zoutleeuw?

Wist je dat ...

... deze spoorweg tussen Tienen en Sint-Truiden, Zoutleeuw passerend, werd aangelegd in 1878, maar dat die zo'n 80 jaar later (in 1958) al buiten gebruik werd gesteld?

De stationsgebouwen in Zoutleeuw (zie oude foto) werden later afgebroken en de spoorwegbedding werd heraangelegd als fiets- en wandelpad (zie foto's onderaan). De leerlingen hebben er vast al eens over gewandeld of gefietst.

Misschien heeft één van de leerlingen een oma of opa die de spoorweg en het station nog hebben gekend?





Deze spoorlijn langs Zoutleeuw, “lijn 23”, was een aftakking van de spoorlijn tussen Tienen en Diest (lijn 22). Het traject van lijn 23, lokaal ook wel bekend als “den ijzerenweg” of “het fruitspoor”, liep van Drieslinter naar Tongeren.

Via deze lijnen spoorden arbeiders naar de Tiense suikerfabriek, de bietenakkers en de Waalse industrie. Maar de stoomtreinen transporteerden ook bieten richting Tienen en fruit richting stroopfabrieken in Borgloon.

3. De toeristische landschappen in Zoutleeuw



Welke toeristische bezienswaardigheden promoot de stad op haar toerismewebsite?

Vindt elk type toerist hier iets naar zijn of haar zin?

We gaan hiervoor verder op verkenning op het internet of in het toeristisch infokantoor.

Je hebt nu een zicht op de landschappen van Zoutleeuw en, via de Ferrariskaart, ook al een beetje een historisch inzicht in de landschappelijke evolutie van de stad. Nu gaan we ontdekken wat Zoutleeuw vandaag te bieden heeft voor toeristen.

In de klas leerde je mogelijk al over de verschillende types toeristen?

Welke beschrijving past het beste bij jou en je gezin? Het kan ook een combinatie van meerdere zijn.

- Jij bent een cityhopper en megashopper.**
Op vakantie verblijf je het liefst in een stad zodat je lekker kunt eten, plezier maken, shoppen, ...
- Jij bent een sportief type.**
Je houdt van sport, beweging en frisse lucht, ook op vakantie.
- Jij bent een echte natuurmens.**
Op vakantie word je gelukkig in een mooie, rustige omgeving ver weg van de stadsdrukke. Slecht weer houdt jou niet tegen om urenlange trektochten te maken.
- Jij bent een cultuursnuiver.**
Je bezoekt graag indrukwekkende monumenten, eeuwenoude kerken, musea, ...
- Jij bent een avonturier.**
Je gaat graag ver op vakantie, ontdekt graag nieuwe dingen en snuift graag de sfeer op bij de plaatselijke bevolking.
- Jij bent een genierter.**
Vakantie is voor jou relaxen en ontspannen, het liefst in of naast het zwembad of aan het strand.

(naar de teksten uit de handleiding bij thema 'Waardige aarde',
'Wereldkanjers', uitgeverij Plantyn)

Landschappen in en rond Zoutleeuw



Ga op zoek naar toeristische informatie over stad Zoutleeuw.

- Breng een bezoekje aan het toeristisch infokantoor op de Grote Markt. Daar liggen een heleboel gratis folders om mee te nemen. Openingsuren: zie deze [link](#).
- Ga op verkenning via de website van stad Zoutleeuw via deze [link](#).

Mogelijke vragen en opdrachten voor de leerlingen:

De leerlingen gaan in groepjes per 'type van toerist' gericht zoeken of er aanbod en info voorhanden is voor hun type. Ze maken hiervan een presentatie en stellen die klassikaal aan mekaar voor.

Zijn er types toeristen die hier in Zoutleeuw niets naar de zin vinden? Hoe zou dat komen?

Zou stad Zoutleeuw hier, volgens jou, iets aan kunnen veranderen? Heb je voorstellen?

Wij zijn alvast benieuwd naar de resultaten van deze oefening!