

OPEN MONUMENTEN DAG

zondag
10 september
2023

11U – 17U

DE TUIN VERTELT



Gratis
gidsbeurten
op elke locatie
(mits inschrijving vooraf)

Ontdek historische tuinen en
parken in LANDEN



Fietsroute met
fotozoektocht
(via de retro-
fototentoonstelling in
Overwinden)



BROCHURE

Op 10 september 2023, Open Monumentendag, stellen drie eigenaars in Landen uitzonderlijk hun historische tuin of park gedeeltelijk open voor het publiek.

Net zoals vele andere tuiniers en eigenaars zorgen zij al decennialang met hart en ziel voor hun groene pareltjes. Dit past dan ook perfect binnen het thema van Open Monumentendag 2023, **'Met hart en ziel'**!

Vergaap je aan indrukwekkende vergezichten en monumentale bomen in het park van kasteel Hooleyck, kom een kijkje nemen binnen de muren van het kasteeldomein van Waasmont en laat je verrassen door de fraaie tuin van 'huis Robyns' in Attenhoven.

Dit evenement is georganiseerd door de IOED Zuid-Hageland, in samenwerking met stad Landen.

Tip: Pik ook nog de retro-fototentoonstelling mee in de kerk van Overwinden: 'Euverwing lek as 't vrugger was'. Een activiteit van Erfgoedvereniging Pepijn@Landen i.s.m. de Landelijke gilde Overwinden en stad Landen.

Sint-Wivinakerk Overwinden, 10u-18u

Gegidste rondleidingen per locatie

➤ **Heb je je vooraf ingeschreven?**

Super! Wij verwelkomen jou graag op het gereserveerde uur.

➤ **Niet ingeschreven?**

Kom gerust even een kijkje nemen op de locaties. Deze brochure geeft jou hierbij een kort woordje uitleg. Let op: De tuin van 'huis Robyns' kan slechts een beperkt aantal bezoekers tegelijk aan. Mogelijke wachttijd dus.

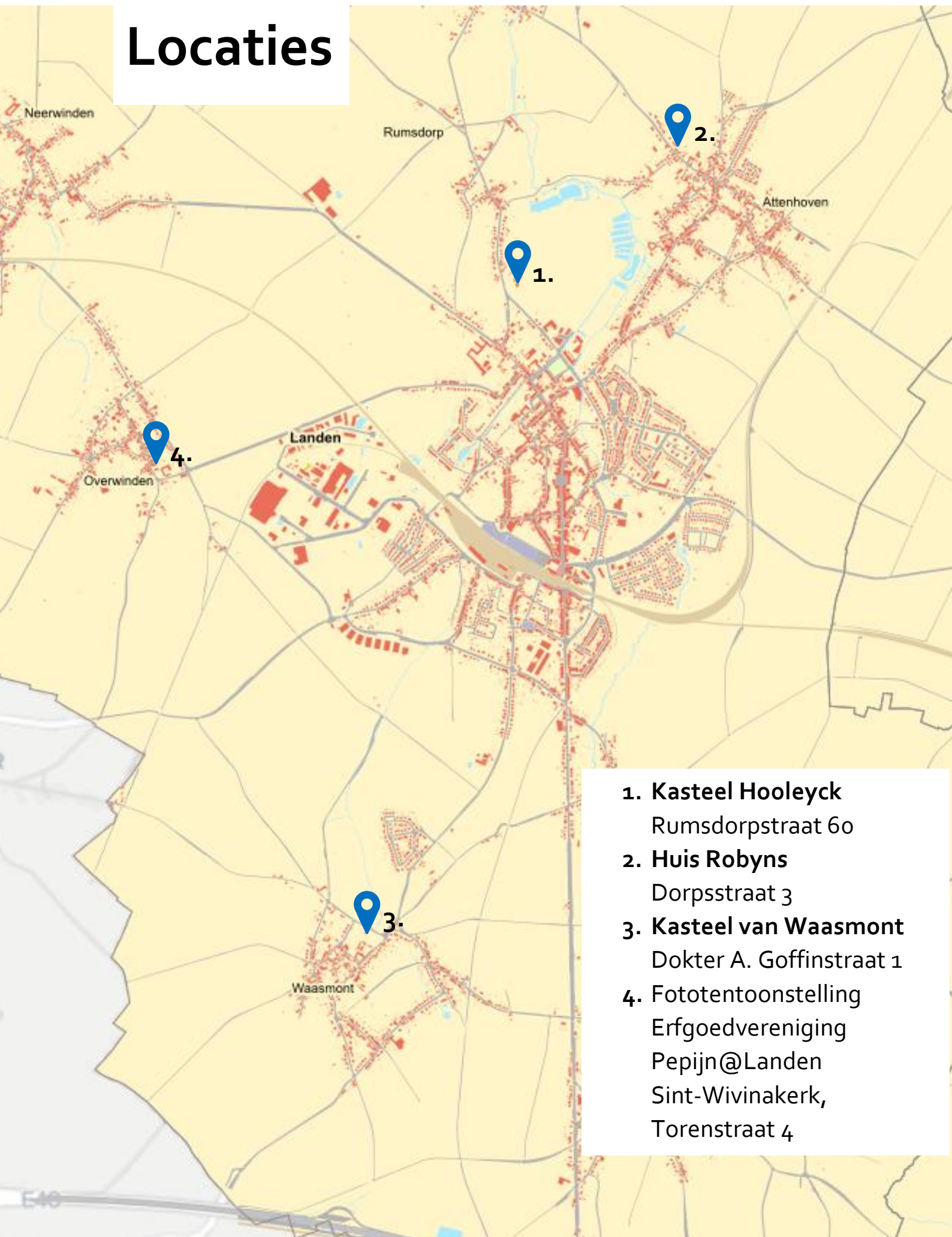
Extraatje

- In het park van kasteel Hooleyck kan je niet alleen genieten van gratis rondleidingen, maar in de namiddag ook van muzikaal talent van eigen bodem! Leerlingen van het Landense filiaal van de Academie Haspengouw Podium geven er in open lessen en repetities het beste van zichzelf.

WC en drank?

- We verwijzen daarvoor graag door naar de horecazaken in Landen.

Locaties

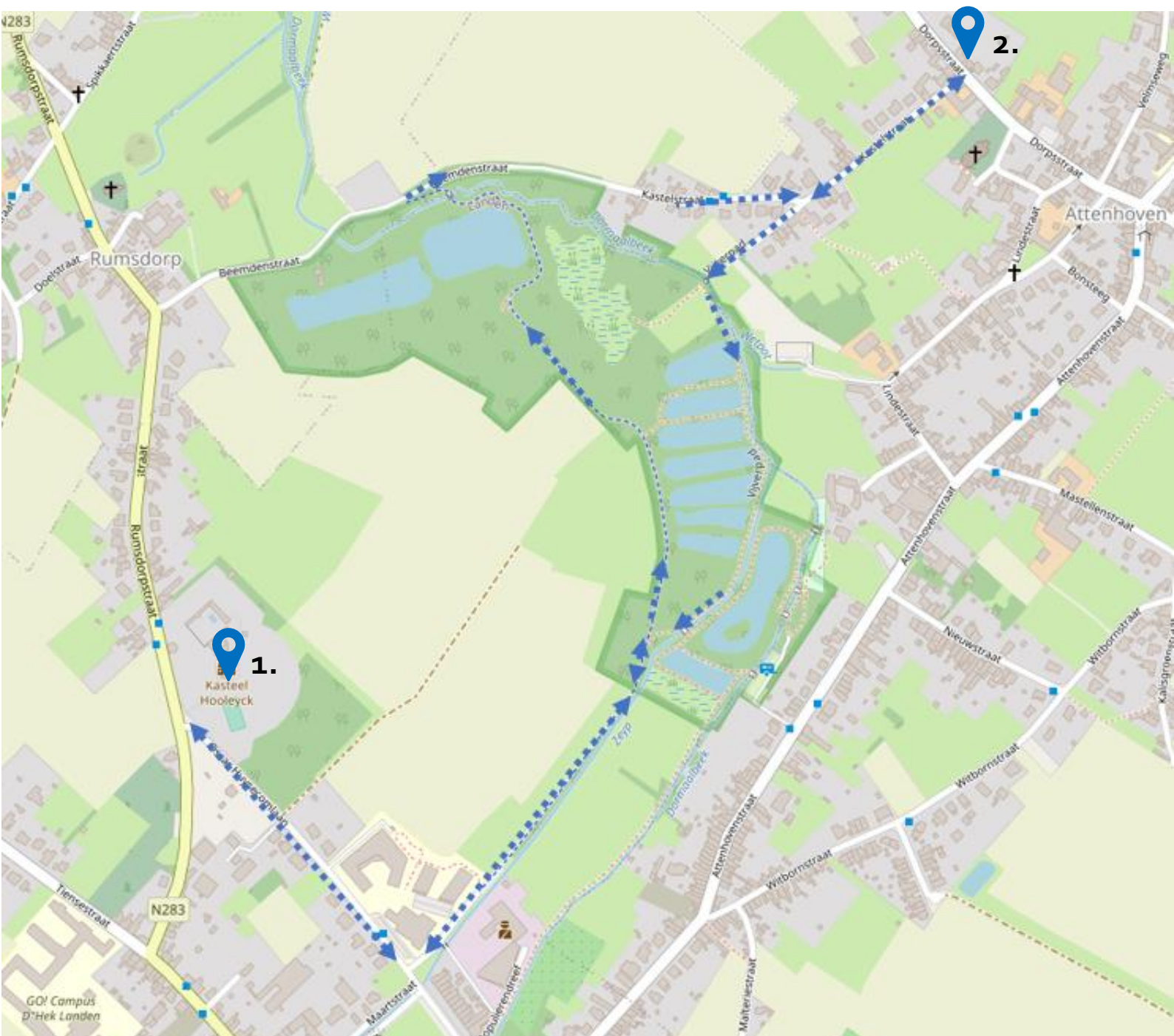


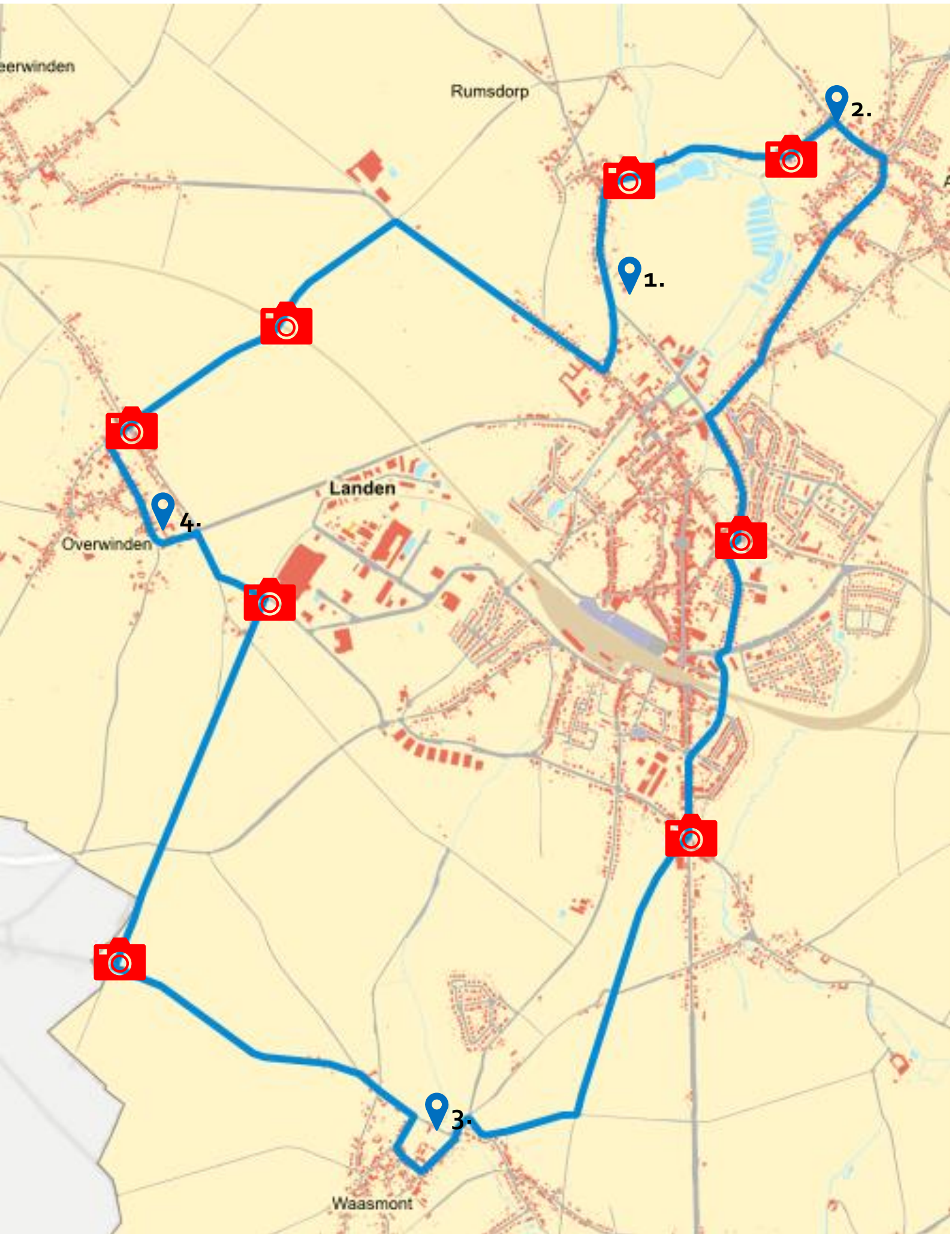
1. **Kasteel Hooleyck**
Rumsdorpstraat 60
2. **Huis Robyns**
Dorpsstraat 3
3. **Kasteel van Waasmont**
Dokter A. Goffinstraat 1
4. **Fototentoonstelling**
Erfgoedvereniging
Pepijn@Landen
Sint-Wivinakerk,
Torenstraat 4



Te voet?

- Een bezoek aan het kasteeldomein van Hooleyck en de tuin van 'huis Robyns' kan je onderweg combineren met een wandelingetje door de Beemden.
- Afstand wandellus: ca. 4 km.





Met de fiets?

- Een fietslus met fotozoektocht leidt jou langs alle drie de locaties én langs Overwinden waar je de retro-fototentoonstelling van erfgoedvereniging Pepijn@Landen kan bezoeken. 
- Afstand fietslus: ca. 14 km.
- Kies zelf waar je start! De fietslus staat in deze brochure opgesplitst per segment.
- Doe onderweg mee aan de fotozoektocht die je in deze brochure vindt. De oplossing gevonden? Toon deze op één van onze drie locaties en krijg een kleine beloning! 
- Wees voorzichtig onderweg! Let op het verkeer en de verkeersregels en wees hoffelijk naar andere weggebruikers toe.
- Geniet van je tocht!

Locatie 1

Kasteeldomein Hooleyck

Rumsdorpstraat 60 - Rumsdorp



Dit is een privaat domein. De gebouwen zijn niet toegankelijk voor het publiek. Blijf zo veel mogelijk op de paden. Breng geen schade toe aan materialen en planten.

Het kasteel van Hooleyck ligt min of meer verscholen achter een hoge haag langs de weg van Landen naar Zoutleeuw. Als de poort open staat, is het mogelijk een glimp op te vangen van het 19e-eeuwse kasteel en het omliggende landschappelijke park. Zowel aan het kasteel als aan het park is de liefde van de eigenaar – achterkleinzoon van de eerste eigenaar – voor de plek af te lezen!

Het kasteel werd in 1884 gebouwd door Fernand Isidore Kempeneers, vrederechter. Het is een typisch voorbeeld van de talrijke eclectische kastelen en kasteeltjes die in de late 19^e eeuw verrezen. Opmerkelijk is verder het dienstgebouw, met beeldbepalende toren, en de ommuurde moestuin met serre.

Het landschappelijke park rond het kasteel werd samen met de bouw van het kasteel aangelegd. Het heeft een typische aanleg, gekenmerkt door ovale wegen, onderscheid tussen open en gesloten plekken, plotse doorzichten en vooral monumentale bomen. Uit de beginperiode dateren onder andere de grote zilverlinde, de mammoetboom aan de ingang, enkele platanen, de ginkgo, de rode beuk en de Japanse taxus. Volledig in de geest van de oorspronkelijke aanleg heeft de huidige eigenaar de collectie nog verrijkt met diverse zeldzame boomsoorten.



Hooleyck - huis Robyns



1,5 km – ca. 10 min



- Bij het verlaten van het domein sla je rechtsaf. Volg deze weg (Rumsdorpstraat) tot aan het eerste kruispunt.
- Sla rechtsaf de Beemdenstraat in.

FOTOZOEKTOCHT 5



Op de elektriciteitspaal naast het poortje hangt een plaatje met daarop een getal met vier cijfers. Schrijf het tweede cijfer hiervan op.

- Volg deze weg tot je de kerk van Attenhoven voor je ziet. Op het T-kruispunt sla je linksaf.

FOTOZOEKTOCHT 4



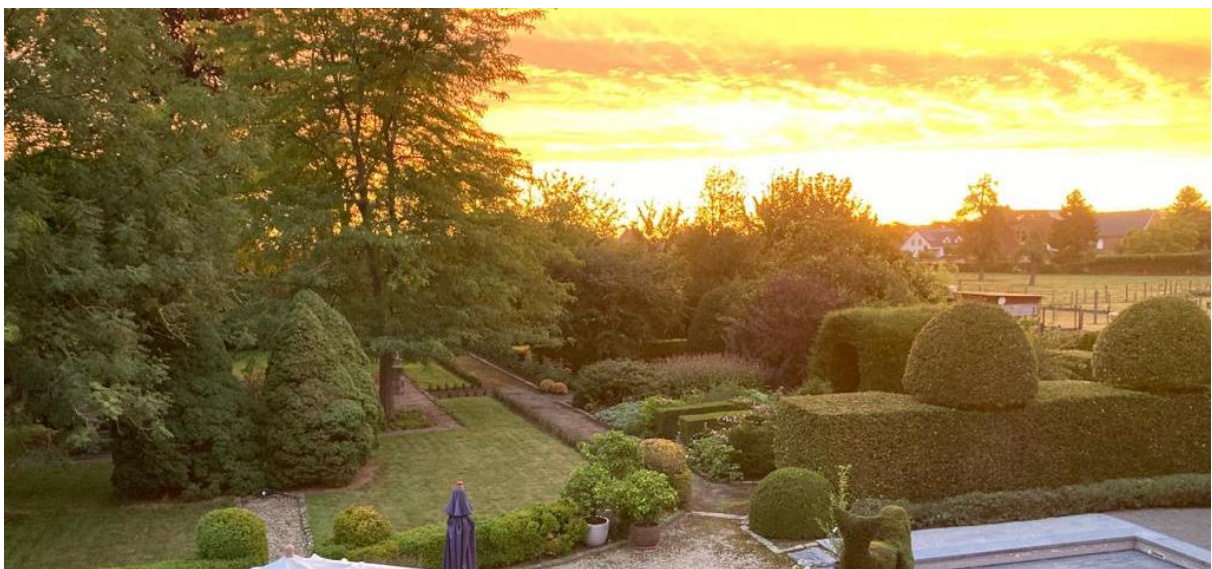
Aan de linkerkant van de weg bevindt zich voor het kruispunt een verkeerspaal met aanduiding van een fietsknooppunt. Schrijf het eerste cijfer van dit knooppuntnummer op.

- Volg de Kastelstraat tot op het einde. Huis Robyns bevindt zich nu schuin links voor je.
- Om je fiets te stallen sla je rechtsaf de Dorpsstraat in. Iets verder aan de linkerkant kan je je fiets stallen voor het vroegere parochiecentrum.

Locatie 2

Huis Robyns

Dorpsstraat 3 - Attenhoven

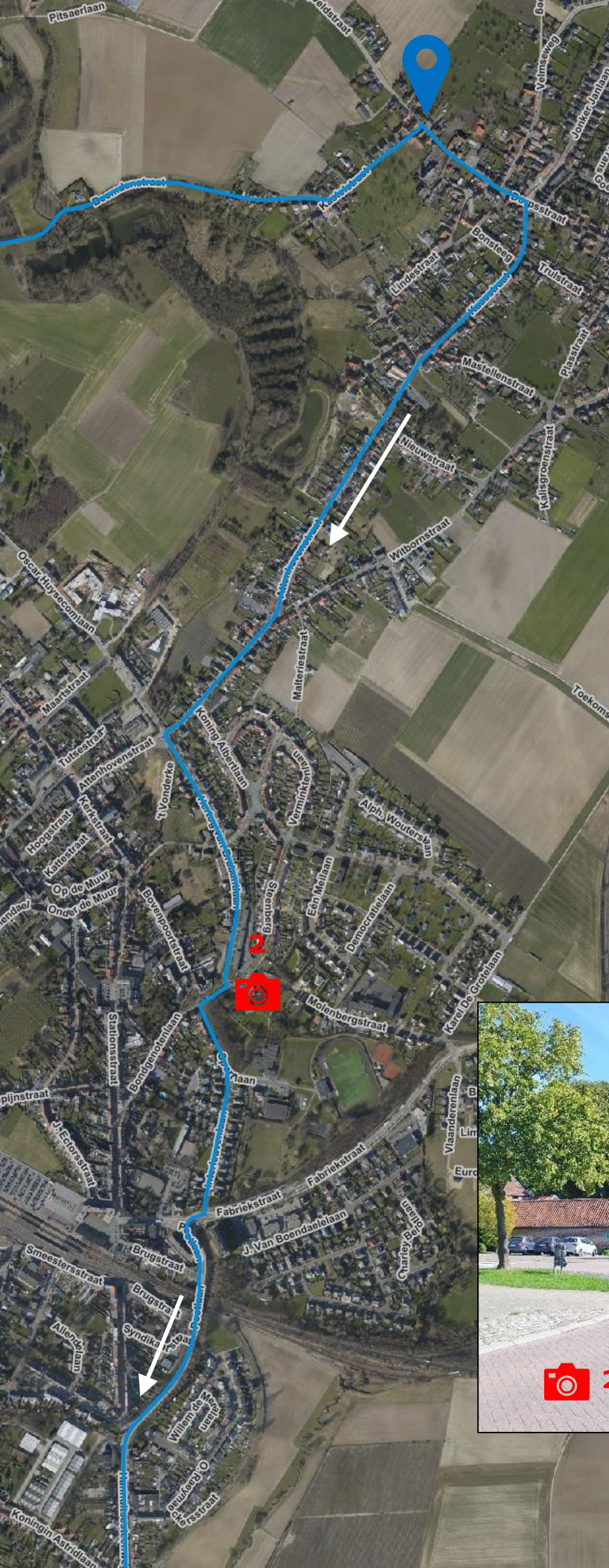


Dit is een private woning. De binnenruimtes zijn niet toegankelijk voor het publiek. Blijf in de tuin op de paden. Breng geen schade toe aan materialen en planten.

In de Dorpsstraat in Attenhoven vormt de groene voortuin met kunstig gesnoeide taxussen van huis Robyns een klein voorsmaakje van de fraaie tuin die zich achter het huis bevindt. Hoewel deze tuin vrij recent (her)aangelegd werd, bouwt ze qua ontwerp én plantgoed voort op een historische tuin uit de tweede helft van de 19e eeuw. Zo bevindt er zich zo goed als zeker een Belgisch kampioen in de tuin! Niet alleen de huidige eigenaars onderhouden de tuin met hart en ziel, ook juffrouw Leona, de mysterieuze vorige eigenares deed dat...

Ze erfde het huis van haar grootvader, Edmond Robyns. Hij liet het huis bouwen in 1869 en voorzag het van een mooi aangelegde tuin. Het huis is eenvoudig van architectuur, maar straalt door de hoger gelegen ligging en sobere ornamentering toch een zekere grandeur uit.

Tot de originele beplanting van de tuin horen onder andere enkele monumentale buxussen en taxussen, in de voortuin nog steeds mooi in vorm gesnoeid, meidoorn- en gele kornoeljehagen, een rode beuk en twee witte sparren. Vooral deze laatste zijn speciaal. Deze exemplaren van de traaggroeiende dennensoort behoren tot de dikste en wellicht ook oudste exemplaren van België!



Huis Robyns

-

Waasmont

5,7 km – ca. 25 min



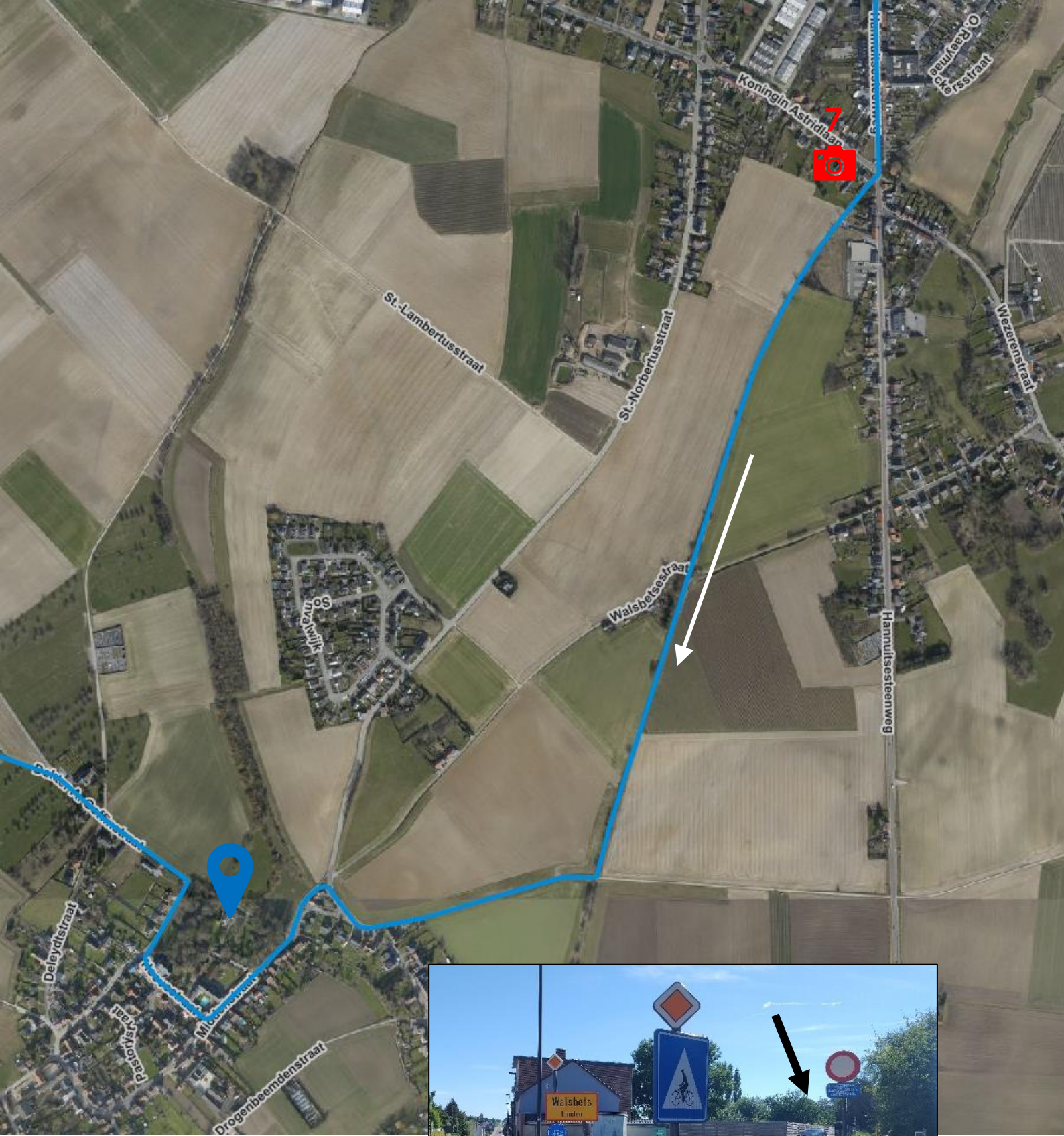
- Na het verlaten van huis Robyns volg je de Dorpsstraat in de richting van de kerk. Op de rotonde, het kruispunt met de Kaasstraat, sla je rechtsaf.
- Volg deze weg een kleine kilometer tot aan de rotonde aan de Carrefour. Hier sla je linksaf de Hertog van Brabantlaan in.
- Volg deze weg tot je op een T-kruispunt komt. Hier sla je rechtsaf het Roefferdingeplein op.

FOTOZOEKTOCHT 2



Waar je op het T-kruispunt rechtsaf slaat, staat een pijl naar links die naar een naburige gemeente leidt. Schrijf de voorlaatste letter van deze gemeente op.

- Op de volgende rotonde sla je linksaf de Sportlaan in.
- Volg deze weg tot je op de Fabriekstraat uitkomt. Op deze grote weg sla je rechtsaf het fietspad op. Volg deze bochtige en steile weg zodat je via de brug de spoorweg oversteekt.
- Na het oversteken van de spoorweg vloeit deze weg automatisch over in de Hannuitsesteenweg.



- Nadat je aan je linkerkant de Aveve voorbijrijdt, komt aan je rechterkant de Koningin Astridlaan uit op de steenweg. Net na dit kruispunt kan je schuin rechts het fietspad op de oude spoorbedding op.

FOTOZOEKTOCHT 7



Aan het begin van het fietspad staat een paaltje met het verkeersbord 'verboden toegang uitgezonderd aangelanden en fietsers'. Op dit paaltje hangt ook een wegwijzer naar een pretpark in de buurt. Schrijf van dit pretpark de voorlaatste letter op.

- Volg dit rustige fietspad nu een tijdje. Je rijdt eerst over een bruggetje en komt dan aan een kruispunt met een landweg, dat gemarkeerd wordt door gele paaltjes. Op dit kruispunt sla je rechtsaf.
- Volg deze landweg tot je uitkomt op de Waasmontstraat. Waar deze straat afbuigt naar rechts, volg jij de pijl naar links. Je slaat zo de Middenstraat in.
- Aan het kruispunt met de eerste straat rechts, de Dokter A. Goffinstraat, stal je jouw fiets. Het kasteel van Waasmont bevindt zich iets verderop in deze straat, aan je linkerkant.

Locatie 3

Kasteeldomein Waasmont

Dokter A. Goffinstraat 1 - Waasmont



Dit is een privaat domein. De gebouwen zijn niet toegankelijk voor het publiek. Blijf zo veel mogelijk op de paden. Breng geen schade toe aan materialen en planten.

Aan de noordrand van de dorpskern van Waasmont bevindt zich een bouwblok dat drie belangrijke elementen bevat: de Sint-Pancratiuskerk, het kasteel en de voormalige kasteelhoeve. Een mooi evocatie van de drie standen uit het ancien regime! De huidige eigenaar groeide als kind op in het kasteel en kreeg de zorg voor zijn domein dus met de paplepel mee.

Het kasteel werd rond 1783 gebouwd door de familie de Sonval, heren van Waasmont. Na het overlijden van de laatste weduwe de Sonval werd het goed verkocht. Het kwam in handen van Albert Marnef, die er in 1838 een suikerfabriek bouwde. Deze werd in 1919 alweer afgebroken, waarna met gerecupereerde bouwmaterialen de huidige conciërgewoning gebouwd werd.

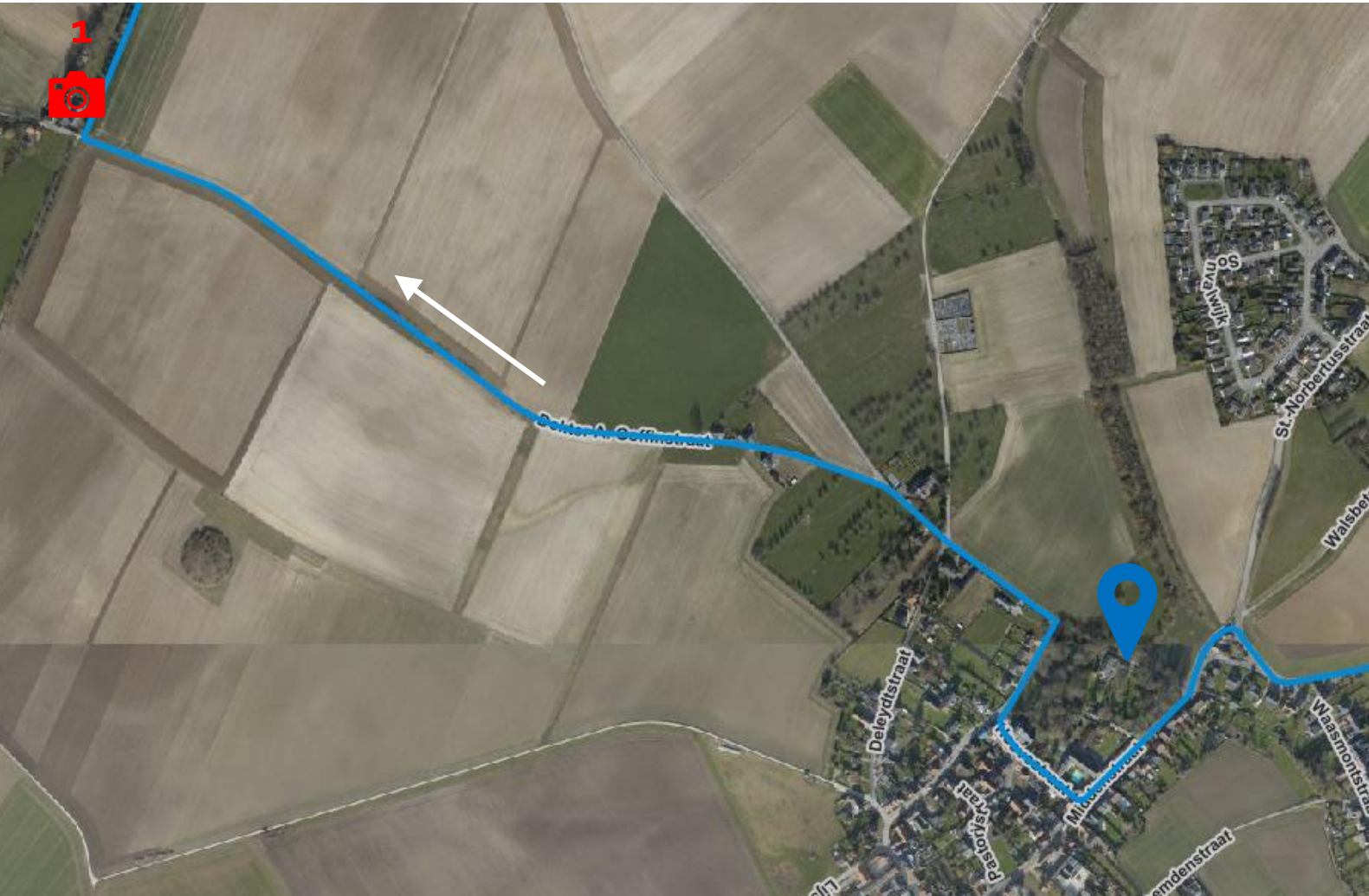
Het volledig ommuurde landgoed verbergt een mooie en afwisselende aanleg: er zijn open en gesloten plekken, doorkijkjes naar het kasteel, een boomgaard en moestuin en zelfs een 'geheime' toegang tot de dorpskerk! Het parkgedeelte ten westen van het kasteel is het oudste en herbergt enkele imposante rode beuken. Het gedeelte ten oosten van het kasteel is jonger, maar bevat ook enkele interessante bomen. Zo staat er een reusachtige mammoetboom, een blauwe dwergcipres en een – helaas gereduceerde – meerstammige acacia.



Waasmont – Overwinden



3,5 km – ca. 20 min

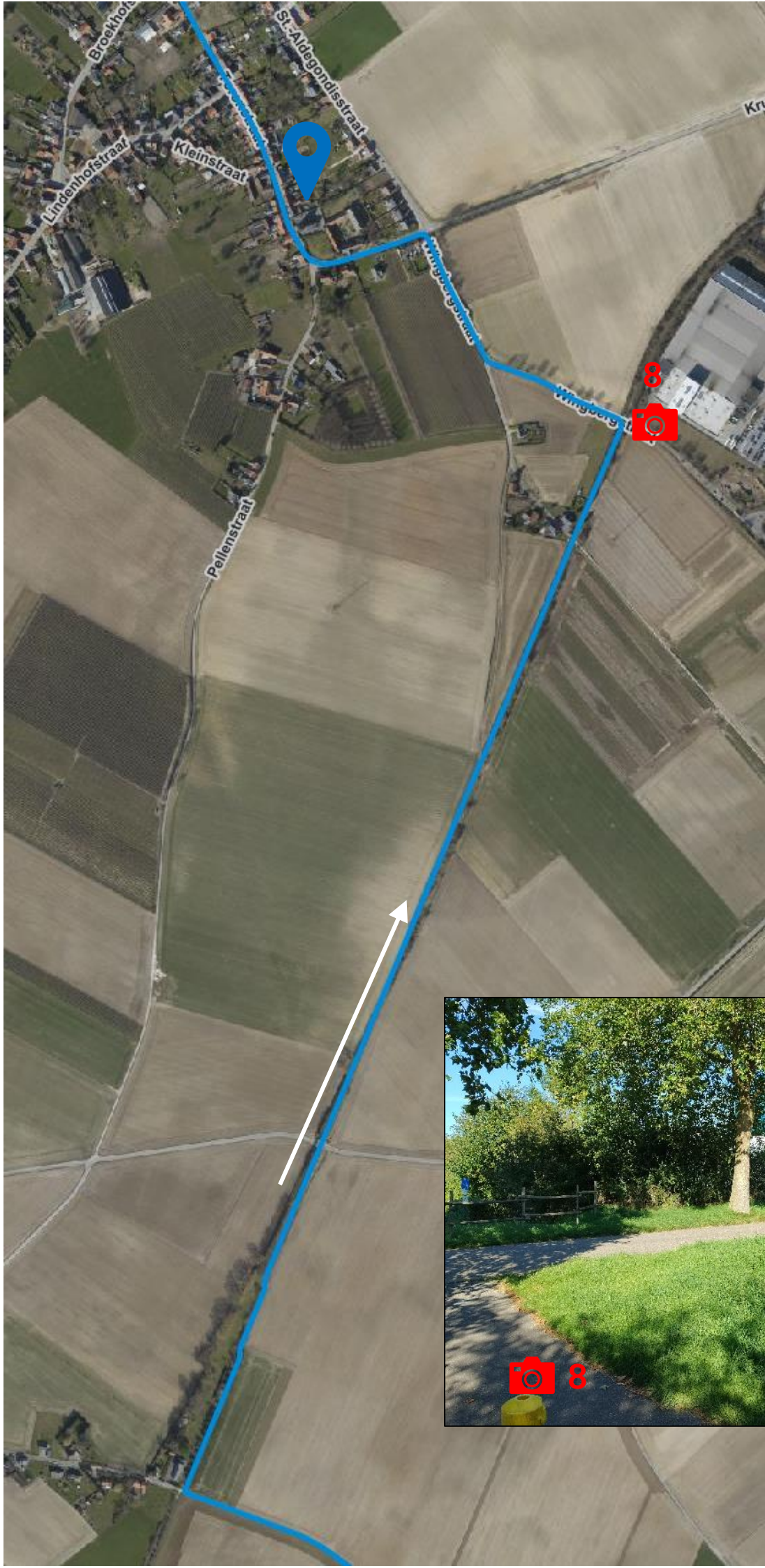


- Wanneer je terug op je fiets springt, volg dan de omleiding en rijd zo rond het volledige domein met kasteel, hoeve en kerk. Volg hiervoor: Middenstraat – rechts de Hoeverstraat in – en dan weer rechts de Handelsstraat in.
- Op het eind ga je links de Dokter A.Goffinstraat in en rijd je Waasmont uit. Bij de splitsing neem je de linkse weg.
- Als je bovenkomt na een fikse klim door de holle weg zie je voor je een bomenrij die de weg kruist. Deze markeert het fietspad op een oude spoorbedding. Aangekomen op het kruispunt sla je, voor het oude stationsgebouw, rechts het fietspad op.

FOTOZOEKTOCHT 1



Van welk dorp was dit het station? Schrijf de eerste of de laatste letter op.



- Volg het fietspad gedurende 1,7 km. Je kruist eerst een weg via een bruggetje en een onverharde landweg. Een drukker kruispunt is gemarkeerd met gele paaltjes. Rij echter nog door tot het volgende kruispunt, ook gemarkeerd met gele paaltjes. Hier sla je linksaf de Wingbergstraat in.

FOTOZOEKTOCHT 8



Voor je links de Wingbergstraat inslaat, zie je schuin rechts een groot bedrijfsgebouw. Schrijf de eerste letter op van de naam van dat bedrijf.

- Verderop volg je de Wingbergstraat naar rechts, waar het een kasseibaan wordt. Aan de zijkanten is een betonstrook voorzien waar je op kan fietsen.
- Op het einde van de weg sla je links de Kruisboomstraat in. Je rijdt nu Overwinden binnen.
- Op het einde van de weg sla je rechts de Torenstraat in. De kerk met de **retro-fototentoonstelling** bevindt zich aan je rechterkant.



Overwinden – Hooleyck



3,3 km – ca. 15 min



- Volg de Torenstraat verder door. Op het einde van de weg buigt deze rechts af in de Broekhofstraat. Op het kruispunt met de Middelwindenstraat en Sint-Aldegondisstraat rij je rechtdoor de kasseiweg op.

FOTOZOEKTOCHT 3



Op het kruispunt staat een pijl naar links die naar het volgende dorpje leidt. Schrijf de derde laatste letter van dit dorp op.

- De kasseiweg wordt iets verder een betonnen landweg. Volg deze weg rechtdoor zodat je iets verder via een brug de spoorweg oversteekt.

FOTOZOEKTOCHT 6



Van hieruit heb je een geweldig uitzicht op de omgeving. Recht voor je wordt het uitzicht gedomineerd door een hoog gebouw. Schrijf de vierde letter op van de naam die op dit gebouw staat.

- Volg de landweg naar beneden tot je op het kruispunt met de Tiensestraat komt. Sla hier rechtsaf. Sla na een kleine kilometer linksaf de Rumsdorpstraat in.
- Volg de Rumsdorpstraat tot aan het volgende kruispunt. Het kasteel van Hooleyck bevindt zich op de Rumsdorpstraat, net na het kruispunt.

Oplossing fotozoektocht



Zet hieronder alle fotozoektochtpunten in volgorde. De cijfers die je onderweg verzameld hebt, verwijzen naar letters uit het alfabet: 1=A, 2=B, enz.

1	2	3	4
---	---	---	---

5	6	7	8
---	---	---	---

Tip: je zag mij staan in elk van de drie opengestelde parken en tuinen ...

Toon je antwoord aan onze infostand in Hooleyck, Attenhoven of Waasmont en krijg een kleine beloning!